

UNIGIS NIEUWSBRIEF

VOOR STUDENTEN, OUD-STUDENTEN, MEDEWERKERS
OKTOBER 2000 – NUMMER 2

INHOUD Verslag UNIGISdag bij HP E-Learning Vooruitblik UNIGIS-gemeentedag Big Meeting Zd.Afrika Studenten Thesis Rene Colijn Nieuwe Intake MSc Ceremonies Mededelingen Data UNIGIS studiejaar	Vv inhoud Arc View Web-site	AANKONDIGING UNIGIS/GEMEENTEDAG IN ALKMAAR Betreft: UNIGIS Gemeentedag 2000 Beste UNIGIS studenten en geïnteresseerden, De inzet van GIS kent vele aspecten, werkgebieden en mogelijkheden. Allen zijn wij hier dagelijks mee bezig. Eén van die werkgebieden waar GIS wordt toegepast voor de ontsluiting van gegevensbronnen is de gemeentelijke organisatie. De gegevens lopen uiteen van onroerend goed belasting tot riolering en van bomen beheer tot bevolkingsadministratie. Diverse afdelingen zijn betrokken bij de bijhouding van die gegevens en velen moeten de gegevens raadplegen of bewerken al basis voor hun werk en beslissingen.
	UNIGIS GEMEENTE- DAG 23 NOVEMBER IN ALKMAAR	

Al die aspecten komen aan bod op de *UNIGIS gemeentedag 2000* die op de middag van 23 november aanstaande wordt gehouden in Alkmaar. Hier zal onder andere ruimte zijn voor:

- ☺ Opzet GIS en beheer systemen in een gemeente;
- ☺ Koppeling van bestanden;
- ☺ Raadpleeg omgeving (Intranet);
- ☺ Toekomstige ontwikkelingen (virtuele wandeling door de stad);
- ☺ Discussie.

Theo Peters
Tel 072-5617656
Fax 072-5646463
e-mail (privé): theo@gisexpert.myweb.nl
e-mail (werk): tpeters@alkmaar.nl

OPGEVEN VOOR DE MIDDAG

Voor 30 oktober
Bij Elly Faber
Per mail: efaber@econ.vu.nl

DATA UNIGIS 2000-2001

WORKSHOP 2 28, 29.30, 31 MEI 2001 Bestemd voor studenten die de assignments tot en met module vier hebben ingeleverd	TWEEDE UNIGIS/ GEMEENTEDAG 23 november in Alkmaar ! !	WORKSHOP 3 2, 3, 4, 5 APRIL 2001 Bestemd voor studenten die de assignments tot en met module acht hebben ingeleverd
---	--	--

Het is mooi dat we af en toe binnen onze studenten specifieke doelgroepen mogen onderscheiden. Zeker nu het aantal 'gemeente' studenten boven de twintig gaat komen, is het een goed idee om met elkaar specifieke GIS-gemeentelijke-problemen/uitdagingen te bespreken. Theo Peters en de gemeente Alkmaar willen ditmaal gastheer zijn. We hopen middels de diverse lezingen en discussies het thema (GIS) – loket 2000 verder invulling te geven. Gaarne verwijst ik naar de aankondiging elders op deze pagina.- **Henk Scholten**

VERSLAG UNIGISDAG 2000 BIJ HP IN AMSTELVEEN

UNIGIS EN HP

Het was een bijzonder geslaagde UNIGIS-dag en daaraan droeg de perfecte wijze waarop Hewlett Packard invulling gaf aan het gastheerschap een belangrijk steentje bij. Indrukwekkend was de demonstratie van de 'moderne' afstand-leerconcepten en software die we aldaar te zien kregen.



Maar zeker zo indrukwekkend waren de presentaties van onze vijf MSc studenten, waarvan er maar liefst twee cum laude waren afgestudeerd.

Een bijzonder jaar was het - **Henk Scholten**



HP en de Virtual Classroom

Jeen de Boer van HP bood ons een blik in het virtuele klaslokaal van HP.

Het lokaal is een ontmoetingsplaats op Internet voor een docent en een groep studenten, die in principe tegelijkertijd bezig zijn, maar zich overal ter wereld kunnen bevinden. Iedereen die meedoet heeft dus een Internet verbinding (met boxen en microfoon op de computer) nodig.

De HP hostomgeving biedt verschillende faciliteiten aan om een interactieve omgeving voor docent en studenten te creëren.

Docent en studenten zien een "whiteboard" waarop docent en studenten kunnen schrijven, tekenen enz. Presentaties mbv bijv. Powerpoint kunnen worden gegeven, met voiceover kommentaar. De HP software kent een "student view", met mogelijkheden zoals een knop met als functie 'je hand op te steken'; de "docent view" geeft alle gereedschappen om de les te kunnen draaien, en voor communicatie met studenten.



Studenten kunnen ook met elkaar communiceren, of met de docent (wel of niet onder vier ogen). Seminar-stijl presentaties (voor kleine groepen studenten) met veel interactiviteit zijn mogelijk, maar ook meer afstandelijke presentaties voor grotere groepen (interactie minder).

Docenten kunnen de vordering van hun studenten peilen door on-line enquêtes (polling) of on-line vragen te stellen; de antwoorden komen direct bij de docent terug.

Docenten kunnen ook websites opzoeken en op het scherm van de student laten zien.

De sessie wordt opgenomen – er kan een playbacksessie gedraaid worden, voor mensen die iets gemist hebben. De cursus kan met een andere groep herhaald worden. Nadat de sessie beëindigd is, blijft het mogelijk om vragen en antwoorden toe te voegen, en de sessie nog eens te bekijken, totdat het werkgebied geleegd wordt.

Andere faciliteiten zijn de zogenaamde ‘personal meeting places’ (elk met eigen url); men kan daar collegas, klanten enz uitnodigen om virtueel bij elkaar te komen.

Ook ‘learner management’ (cursus tijdschemas, studentinschrijvingen, geldzaken enz.) behoort tot de mogelijkheden.

Voor mensen die de middag bij HP gemist hebben, verdere informatie is bij de website: <http://e-learning.hp.com/store/classroom.asp>

te vinden. – **Margaret Jones**



UNIGIS SPELD

UNIGIS speld voor bijzondere verdiensten
Sinds 1 oktober bestaat de UNIGIS speld voor bijzondere verdiensten. Het is ons een groot genoegen de eerste speld te mogen uitreiken aan de 5 MSc studenten van dit jaar en aan Hans Bestebreurtje MSc voor zijn inzet bij de UNIGIS activiteiten.



INTAKE SEPTEMBER 2000

Inmiddels zijn 11 nieuwe studenten met goede moed aan hun eerste module begonnen:

Wayne Thongs (Trinidad)
Mohammed Kandil (Egypte)
Peter Siteur (Tanzania)
Ton Brouwer,
Richard Summerscales
Michel Graafland
Jondi Hendriksen
Rob Dekker
Herman Schultz
Sjaak van Popering
Jan de Ruiter

Dat wensen we ook de studenten die in maart al begonnen zijn:

Hillie Plantinga
Christopher Buck
Alexander Beets
Emil Zegers
Mechteld Wisse
Martin Mesch

DATA VV

Vrijdag 25 januari
Evaluatiemiddag voor studenten van de intakes 2000.

NIEUWE STUDENTEN MSC

Jan Koers en Herman de Haan zijn in september aan hun projectvoorstel begonnen. Johan van Schaaik, Marjan Bevelander en Hakan Nordlund zullen dit jaar hun thesis afronden.

VEEL PLEZIER EN SUCCES

VEEL PLEZIER EN SUCCES

Samenvatting, cijfers, conclusies en aanbevelingen

GIS gebruik binnen Gemeenten

Ja, ik ben dan de tweede die een stukje voor de UNIGIS nieuwsbrief mag schrijven. Ik ben, voor diegene die mij nog niet kennen, René Colijn. Ik was werkzaam bij een gemeente, maar het schijnt zo te zijn dat bij het behalen van je postgraduate diploma of MSc. Je automatisch een andere baan gaat betrekken. In mijn geval ben ik vanaf afgelopen juni terechtgekomen bij ESRI Nederland, als Business Consultant Overheid.

Mijn thesis gaat over een heel ander onderwerp als een optimale gebiedsindeling voor de enquêteurs, zoals mijn voorganger. Twee dingen hebben we in ieder geval gemeen. In mijn onderzoek zat ook een enquête. En wat voor één. Heeft me heel wat avondjes gekost om al deze antwoorden te verwerken. Ik heb voor mijn onderzoekje alle 538 gemeenten deze enquête toegezonden. Maar liefst 294 stuks zijn retour gezonden. Ik heb heel veel te vertellen, maar zal proberen het toch op één A4-tje te persen.

Het andere wat we gemeen hebben is dat we geslaagd zijn bij/via UNIGIS.

Heb je toch nog meer vragen of wil je een kopietje, mail me dan (r.colijn@esrinl.com) of kijk op de UNIGIS site. Dat wordt heel wat WAPPEN (*f ??/min.*) voor je mijn verhaal helemaal gelezen hebt.

Samenvatting

Op het juiste moment over de juiste informatie kunnen beschikken wordt binnen gemeenten steeds belangrijker. Het aanbod en het gebruik van ruimtelijke gegevens en geografische informatie systemen (GIS) neemt fors toe. Het Overheidsloket 2000 programma stelt een aantal doelstellingen t.a.v. de beschikbaarheid van informatie

Geografische informatiesystemen kunnen worden ingezet om de integratie van processen en gegevens te verbeteren.

In 1999 heb ik dus een onderzoek gehouden onder gemeenten om inzicht te krijgen in het gebruik van geografische informatiesystemen binnen gemeenten. De volgende relevante vragen werden beantwoord in dit onderzoek.

- In hoeverre wordt binnen gemeentenland een begin gemaakt met de invoering van een GIS
- Wat is het gebruik van digitale gegevens.
- Wat zijn de barrières die gemeenten tegenkomen bij het invoeren van een GIS en het gebruik van digitale gegevens.
- Wat doet gemeenten besluiten om wel of niet van start te gaan met het invoeren van een GIS en de daarbij behorende (re-)organisatie van de benodigde digitale data.

Enkele cijfers

GIS wordt voornamelijk ingezet bij de gemeenten voor het verzamelen, ordenen en combineren van data uit verschillende databronnen. Hoofdzakelijk t.b.v. het ondersteunen bij de uitvoering en opstellen van beleid en onderhoudswerkzaamheden.



90% heeft GIS in gebruik genomen omdat men zocht naar betere toegang tot de informatie bronnen.

86% van de GIS-gebruikers zet GIS in om de kwaliteit van de bestaande data te verbeteren. GIS wordt in 31% van de gevallen geïntroduceerd door de technische afdeling, terwijl in 14 % van de gevallen GIS door de afdeling I&A wordt geïntroduceerd.

Het gebruik van GIS binnen meer dan één afdeling is het grootst bij gemeenten tussen de 20.000 en 50.000 inwoners. Het breedst ingezet wordt GIS bij gemeenten tussen de 10.000 en 20.000. Dit in tegenstelling tot de hypothese dat met name de 100.000 plus gemeenten in een ver gevorderd implementatietraject zouden zijn. Het implementatie traject verloopt voornamelijk van een kennismakingsfase op één afdeling, via een verspreiding naar meerdere gebruikers op die ene afdeling, naar een breder gebruik binnen enkele afdelingen. Bij relatief weinig gemeenten wordt GIS gemeentebreed ingezet

Conclusies

Een kleine greep uit de conclusies die kunnen worden getrokken:

- bijna de helft van de gemeenten die met een GIS werkt, doet dit zonder een visie voor de toekomst in beeld te hebben over geoinformatie gerelateerde problemen binnen die gemeente
- Het verkrijgen van genoeg betrokkenheid van het management en bestuur bij de implementatie van GIS vormt een groot probleem binnen organisaties
- De meerderheid van de gemeenten gebruikt GIS bij het ondersteunen van inventarisatie (verzamelen en integreren) activiteiten. Een minderheid van de gemeenten zet GIS in bij ruimtelijke analyses en ondersteuning van beleidsbeslissingen.

Aanbevelingen

Benodigde factoren voor succes:

- ‘Commitment’ van het management en de organisatie
- Veranderingen en ‘nieuwe’ technologie accepteren.
- Personele capaciteit (kwantitatief en kwalitatief)
- De “trekker” die GIS introduceert
- Procesveranderingen door GIS

Struikelblokken blijken te zijn:

- Het ontbreken van een visie voor de toekomst
- Kwaliteit data van eigen organisatie en van derden.
- Afwezigheid database manager die kwaliteit bewaakt.
- Geen data beheer organisatie
- Te lange aanloopperiode (korte en lange termijn)
- Het project te ambitieus voor één organisatie alleen.
- Te weinig personeel of tijd tijdens opstartfase
- Onduidelijk voor een gemeente, waar te beginnen.
- Geen aandacht en ondersteuning van het management.
- Te weinig budget om na de opstart verder te gaan.
- De afdelingsbarrières. Afscherming eigen ‘toko’
- Verandering van de taakuitoefening.

Te weinig vertrouwen in de eigen data.



B I G M E E T I N G Z D A F R I K A

[Ze bik meting]

Zo schrijf je dus fonetisch een jaarlijks terugkerend fenomeen van de UNIGIS organisatie wereldwijd. Waar het om gaat is dat er op een gezamenlijke locatie van gedachten wordt gewisseld over de toekomst van UNIGIS, welke universiteiten tot het netwerk zijn ‘toegetroten’ en natuurlijk (vooral) tijd om onderling weer eens informatie uit te wisselen over de stand van zaken. De primeur voor dit soort bijeenkomsten (1x per jaar) was in Amsterdam in 1995 (geloof ik). De deelname was toen nog niet zo groot als hij inmiddels nu is, dus hadden we het als ‘host’ betrekkelijk makkelijk. Sindsdien zijn we te gast geweest in Soesterberg, Hongarije, Roemenië en Spanje. Tijdens alle ‘meetings’ is ook van de mogelijkheid gebruik gemaakt om de plaatselijke studenten te informeren over de stand van zaken en hen kennis te laten maken met de overige universiteiten.

Inmiddels is het netwerk aardig in omvang toegenomen en dus is het vinden van een passende locatie zeker een uitdaging. Gelukkig hebben we dit jaar een ‘host’ bereid gevonden waar we al een zekere relatie mee hebben: Zuid Afrika. In 1996 is namelijk een kleine delegatie van de VU op wervingstocht geweest in Zuid Afrika en heeft daar een bezoek gebracht aan de twee universiteiten die nu deel uitmaken van het netwerk, te weten: Pretoria en Port Elizabeth. Met deze universiteiten hebben we nog regelmatig contact en het is daarom des te uitdagender om te zien hoe ver ze inmiddels zijn en hoe het fenomeen “distance learning” in een zo uitgestrekt land vorm krijgt.

Op dit moment kan nog weinig gezegd worden hoe een en ander zal verlopen, met alle interne wisselingen die jullie voorbij hebben zien komen over de email, maar zeker is dat er veel gesproken zal worden en de nodige informatie zal worden uitgewisseld. Hou daarom dit blad in de gaten en natuurlijk ook ‘Geoinformatics’ om te vernemen wat de ontwikkelingen zijn.

Bart

GRADUATION CEREMONY IN MANCHESTER

Ruurd Maasdam

Twee persoonlijke tips voor een groter genot van een graduation ceremony

Tip 1 Houdt u pak zo lang mogelijk aan (en maak scherpe foto's)

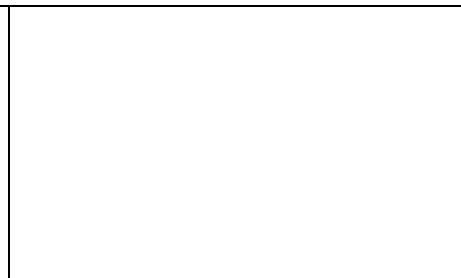
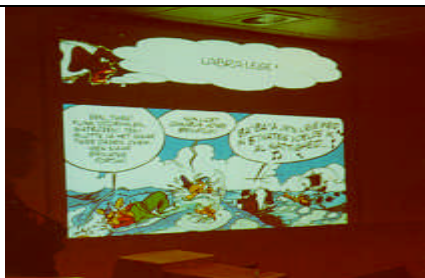
Na vier jaar intensief bezig zijn met de UNIGIS opleiding mag de bekroning komen op de graduation ceremony in Manchester. Twee jaar terug was de simpelste motivatie om met het MSc-deel verder te gaan dat ik ook in een pakkie met muts wil staan. Dat wij nederlandse de traditie evenwel niet helemaal doorgronden blijkt wel op de dag zelf. Dit jaar zijn Marten Hogeweg, Wim de Rooij en ik naar Salford gegaan om ons diploma in ontvangst te nemen. Na de ceremonie zoeken we elkaar op, feliciteren elkaar en brengen pet en pak terug naar de verhuurder. Op het zelfde moment loopt Nigel Trodd evenwel ons te zoeken, want er moet nog een foto gemaakt worden van alle gediplomeerden van UNIGIS-Salford. Mocht die foto ooit nog op de unigis-uk site geplaatst worden. De Nederlanders op de groepsfoto zijn die drie zonder robe en hat. Van te voren hadden we natuurlijk beter kunnen weten, want in de aankondiging van de dag werd al veelvuldig geadverteerd met memorabilia, waaronder een echte "hof-fotograaf". Deze heeft als enige de exclusieve rechten staatsieportretten te maken van de graduates + familie. Als echte hollander hebben wij ons geld op zak gehouden en de foto's door de familie laten maken. Op bijgevoegd exemplaar zijn Marten en ik te bewonderen (nog met pet en pak). En u hoeft niet Hans Anders want op het origineel zijn we niet veel scherper te zien.



Tip 2 Stuur een cassette met uw naam naar Engeland (ik heet "gans")

Vanuit mijn Wageningse universiteitijd was ik gewend dat bij de ceremonie een kleine toelichting gegeven wordt op de persoon en zijn/haar afstudeeronderzoek. Daarnaast moet je voor de gevulde zaal een handtekening op je diploma zetten. Ik had dit keer thuis zitten oefenen, om niet teveel te kriebelen. Niets van dit alles in Engeland. Een simpele handdruk en een ronde langs een achteraf-tafeltje voor je diploma vormt het moment supreme. Voordat je evenwel het podium op mag wordt je naam, soms with distinction, uitgesproken. Nu blijkt dat de beste ceremoniemeester niet thuis heeft zitten oefenen. Hij weet zich geen raad met de uitspraak van de nederlandse namen. De aanwezigen in de zaal hebben dit jaar Wiem de Roetch, Marten Hoekewek en Rude Meesdem hun diploma op zien halen. Overigens wordt in de aanloop naar de ceremonie je naam wel drie keer gecheckt en gecrosscheckt dus verwacht daar geen verrassingen meer. Wil je de persoonlijk noot (of toon) hoog houden stuur dus een geluidsfragment met je naam. Ook met iedereen Anders dan Hans hebben Engelsen moeite.

Ruurd Maasdam



UNIGIS MEDEDELINGEN

<p>ESRI Virtual Campus – Joost Buurman</p> <p>Veel mensen gebruiken ESRI software. ESRI heeft een Virtuele Campus op Internet waar het mogelijk is om cursussen te volgen om ESRI technologie onder te knie te krijgen. Daarnaast staan er op de Virtuele Campus een aantal toepassingsgerichte cursussen. Het is mogelijk voor UNIGIS studenten om cursussen van de Virtual Campus te volgen. Hierbij kun je 40% korting krijgen op de cursus.</p> <p>ESRI bepaalt aan de hand van je e-mail adres of je korting krijgt. De meeste UNIGIS studenten zullen echter geen e-mail adres hebben die volgens de Amerikaanse normen bij een onderwijsinstituut hoort. Daarom moet je je naam doorgeven aan ons als je gebruik wilt maken van de kortingsregeling. Wij zullen er dan voor zorgen dat je e-mail adres op een lijst bij ESRI gezet wordt. Het is belangrijk dat je ruim van tevoren je naam bij ons opgeeft. Dus als je denkt dat je misschien een cursus van de Virtual Campus wilt gaan volgen, geef dan je naam op bij Elly Faber (efaber@econ.vu.nl). We benadrukken dat als je je naam hebt opgegeven, het niet noodzakelijk is om een cursus te volgen.</p> <p>Meer informatie: De virtuele campus van ESRI: http://campus.esri.com Meer informatie over prijzen en kortingen: http://campus.esri.com/campus/catalog/DiscountsEd.cfm</p>	<p>THE WEB</p>	<p>SITE - Nils de Reus</p> <p>As those currently doing the UNIGIS course are already aware, the UNIGIS website has abandoned the old password protection on its directory, and replaced it for the more flexible protection per file. This means the 'old gray security box' is a thing of the past now, replaced by the login screen that automatically sends each student to a set of pages personalized using the student profile stored on the server.</p> <p>The advantage of this is that a student does no longer need to locate his or her own intake and modules within the website, as the scripts on the server dynamically create just the right pages at the time they are requested, selecting from links and tables only those which are 'associated' to the profile of a particular intake or individual student.</p> <p>At present, the personalized pages allow students to access their Online Modules, communicate with other students through the Personal Message Center and such simple functions as reviewing the results from their completed modules or the current schedule for their intake.</p>
<p>As a special feature, registered students who started with the paper versions of the modules in intakes prior to 1999 -and are yet to complete the course- are now given the opportunity to use the online modules through a simplified account giving access to as many modules as we can at this time provide online in complete form.</p> <p>As we continue our work to improve the UNIGIS educational site for you, new possibilities will be appearing.. Stay tuned.</p> <p>How to get there: Visit the UNIGIS Website at http://www.econ.vu.nl/unigis Go to the Student Center (button on the left) Within Student Center, select the Log in Protected Area</p>		
		