

VITALITEIT VAN HET NEDERLANDSE PLATTELAND

Een Kwantitatieve analyse van de verandering in vitaliteit op het Platteland tussen 2000 en 2010.

Auteur: Arjan Slaakweg

Begeleider : Dhr. E. Koomen (FEWEB, Vrije Universiteit Amsterdam)

VU Supervisor Dhr. P. Mulder (FEWEB, Vrije Universiteit Amsterdam)

Juni 2014



INHOUD

Samenvatting.....	2
Inleiding	2
Methode	3
Resultaten.....	6
Conclusie en discussie	10
Referenties	12
Bijlage	14

SAMENVATTING

In dit artikel wordt het negatief ontstane beeld van de vitaliteit op het Nederlandse platteland geïllustreerd door middel van een kwantitatieve analyse. Er is gekozen voor een kwantitatieve analyse van de objectieve sociaaleconomische elementen van het begrip vitaliteit. Vitaliteit wordt gekenmerkt door de aspecten, wonen en werken, demografie en basisvoorzieningen. Dit rapport maakt gebruik van een voorgaand onderzoek (Smaal, 2005) als richtlijn, met als doel de ontwikkelingen van beide onderzoeken in breder tijdshorizon te zien. De data verkregen van CBS en PBL bestaan uit de aspecten van vitaliteit. Voor de kwalitatieve analyse wordt ArcGIS gebruikt om geïsoleerde kleine kernen te onderscheiden van samenhangend bebouwd gebied. De analyse vergelijkt de data van de geïsoleerde kleine kernen met heel Nederland in de jaren 2000 en 2010. Uit deze data volgt dat de vitaliteit in de kleine kernen is afgenomen, zowel absoluut als relatief. Er zijn meer ouderen en minder jongeren, het voorzieningenniveau en banenaantal ontwikkeld zich relatief minder dan de landelijke gemiddelden.

INLEIDING

Het platteland, het deel van een land waar de tijd net wat langzamer gaat, waar de rust en ruimte toongevend zijn. Dit is waar velen aan denken als het over het platteland gaat. Echter kent het idyllische platteland een schaduwzijde die steeds vaker in het nieuws komt.

"In Finsterwolde (Friesland) maakt een enorme begraafplaats duidelijk dat er ooit meer mensen woonden. Nu zijn de doden duidelijk in de meerderheid." schrijft de Spits in oktober 2013. *"Sluiting dreigt voor 96 Zeeuwse scholen"*, zo kopt Omroep Zeeland in februari 2013. De lokale krant Tubantia meldt dat de twintigers al vertrokken zijn uit Twente en de Achterhoek (Tubantia.nl, 2013). Ook in Noord-Brabant speelt deze ontwikkeling. *"Winkels, kleine scholen, bibliotheken die dichtgaan, een afhaaloket voor paspoorten en rijbewijzen dat wordt opgeheven, kerken – vooral in Oost-Brabant – die dichtgaan. Het gaat hard"* zegt Dhr F. van Raak, voorzitter van Stichting Kleine Kernen van Noord-Brabant (www.bndestem.nl, 2013).

Het dorp Finsterwolde is een extreem voorbeeld, maar er is wel degelijk een probleem aangaande op de benoemde krantenstukken van het afgelopen jaar. Deze krantenstukken en personen bevestigen het gevoel wat er heerst in grote delen van Nederland. Het aantal inwoners in de voorname lijk perifere dorpen neemt af, er vindt vergrijzing plaats en de jeugd trekt naar de stad (SCP, 2006). De negatieve ontwikkelingen worden tevens door het Rijk bevestigd. Zo geven de Nota Ruimte (VROM, 2004), de Agenda voor een Vitaal Platteland (LNV, 2004 en 2007) en het recentere Rijksbeleid Structuurvisie Infrastructuur en Ruimte (IM, 2012a) daadwerkelijk krimp-problematiek op het platteland aan. De Structuurvisie Infrastructuur en Ruimte (SVIR) stelt dat binnenkort ruim de helft van de gemeenten de gevolgen van krimpende bevolking zal merken. Leegstand en veroudering zullen steeds zichtbaarder worden. Om deze ontwikkelingen tegen te gaan heeft er een omslag plaatsgevonden wat betreft het ruimtelijk ontwikkelingsbeleid. In de SVIR staat: *'Het zijn bewoners [...] die Nederland sterk maken. Provincies en gemeenten krijgen de ruimte om maatwerk te leveren. In het mobiliteitssysteem komt de gebruiker centraal te staan. En het Rijk verbindt ruimtelijke ontwikkeling en mobiliteit met elkaar.'* In tegenstelling tot het centrale naoorlogse beleid wordt er vanaf de Nota Ruimte het rijksbeleid gedecentraliseerd en krijgen lokale overheid en inwoners een leidende rol. Het Rijk hoopt nu op een betere aanvulling van lokale behoeften en wensen.

Vergroot de pers de problematiek en is het Rijk te voorbarig met het decentraliseren van het ruimtelijke beleid? Het Rijk geeft in haar beleid niet duidelijk aan waar de problematiek is. Speelt de problematiek alleen in de kleinste dorpen en aan de uiterste grenzen van het land of is er daadwerkelijk een krimp-probleem op het hele Nederlandse platteland? Het gecreëerde beeld, de omslag van het beleid en de demografische ontwikkelingen (CBS, 2010) maken dit een actueel onderwerp voor een onderzoek naar de ontwikkeling van de vitaliteit in rurale Nederland. Het doel van de studie is, door middel van deze kwantitatieve analyse, een helder beeld te creëren op het onderwerp van rurale vitaliteit. De vraag luidt dan ook: *'Wat is de verandering in vitaliteit in het Nederlandse platteland tussen 2000 en 2010'*. In het onderzoek zal eerst beschreven worden wat vitaliteit op het platteland is. Ten tweede zal de huidige vitaliteit, met het ruimtelijk beleid in de handen van de lokale overheid, vergeleken worden met een meer restrictieve beleid zoals dat bestond tot en met de Vierde Nota Ruimtelijke Ordening (VROM, 1989). Het verklaren van de ontwikkelingen komt in deze studie niet naar voren. Een voorgaand onderzoek (Smaal, 2005)

vormt de leidraad van deze studie. Om de ontwikkeling in helder perspectief te kunnen plaatsen wordt de methodologie van dit onderzoek grotendeels gebruikt.

Het hoofdstuk 'Methode' beschrijft de interpretatie van vitaliteit en de gebruikte afbakening van kleine kernen. In de 'Resultaten' staan de bevindingen. De rurale trends worden vergeleken met de landelijke trends. Het laatste deel van het artikel beslaat de algemene conclusie, waar de bevindingen in breder context worden geplaatst met voorgaand onderzoek. Tot slot volgt de discussie hierin worden de verbeterpunten en notities van het onderzoek toegelicht. Hierin komen onder andere aan bod als: is de manier van meten wel correct en geeft een landelijk gemiddelde voor een lokaal probleem niet een onjuist beeld weer.

METHODE

In het onderzoek worden de resultaten beschreven van de analyse naar de vitaliteit van de kleine kernen in het platteland van Nederland. De analyse bevat een aantal sociaaleconomische elementen die samengevat worden in een reeks kwantitatieve indicatoren. De studie meet de veranderingen van de sociaaleconomische situaties in de jaren 2000 en 2010. Uit deze metingen ontstaat een overzicht van de recente verloop in de vitaliteit van het platteland. De gekozen methode komt sterk overeen met een voorgaand onderzoek van Smaal uit 2005. De reden voor het gebruik van deze methode is de mogelijkheid om beide studies te vergelijken en om een langdurige trend te ontdekken tussen beide studies. Wellicht dat deze methode structureel gebruikt kan worden om vitaliteitsontwikkeling te meten in de toekomst.

De hoofdvraag van het onderzoek is *'Wat is de verandering in de vitaliteit in het Nederlandse platteland tussen 2000 en 2010?'.* Om een antwoord te geven op deze vraag moet er eerst een helder beeld zijn van enkele begrippen. De integratie van het aspect in het onderzoek volgt na de definiëring van het begrip. Het eerste begrip is vitaliteit van het platteland. *Vitaliteit van het platteland* is een vrij breed en wellicht vaag begrip en wordt vaak gebruikt in combinatie met duurzaamheid en leefbaarheid van een gebied. Ieder geeft zijn eigen interpretatie en legt de accenten op bepaalde elementen ervan. Zo spelen bij iedere definitie zowel de fysieke als sociale aspecten een belangrijke rol. Zo omschrijft Robert D. Putnam (1995) leefbaarheid als afhankelijk van actieve sociaalnetwerken. Het Sociaal Cultureel Planbureau (SCP, 2002) legt de nadruk op sociale cohesie en veiligheid als belangrijke graadmeter van leefbaarheid. In feite gaat het over de mate waarin de mens de omgeving een waarde geeft in termen van leefbaarheid of vitaliteit. Het gaat erover of de omgeving aan de wensen van de inwoners kan voldoen. Dit geeft de aantrekkelijkheid of geschiktheid van het gebied aan. De uiteindelijke definitie van vitaliteit in het platteland die gevolgd wordt in dit onderzoek geeft invulling aan de definitie die het ministerie van Landbouw, Natuur en Voedselkwaliteit in de Agenda voor een Vitaal Platteland (LNV, 2004) geeft, namelijk: *'Een 'vitaal platteland' betekent een platteland waar het in de ogen van bewoners goed werken, wonen en leven is; waar sprake is van een gezonde economische en sociale basis en van een voorzieningenniveau dat is toegesneden op hun behoeften.'* Vanuit deze interpretatie ligt de nadruk van de vitaliteit in dit onderzoek op de objectieve kant. Er wordt onderscheid gemaakt in verschillende meetbare aspecten, wonen en werken, demografie en het voorzieningenniveau. Deze drie indicatoren bestaan uit enkele indicatoren. Zo vallen onder het aspect wonen en werken de indicatoren woning- en banenaantallen. Onder demografie valt de leeftijdsopbouw. Tot slot zijn de indicatoren voor het voorzieningenniveau het aantal basisvoorzieningen. Het onderzoek meet twee momenten in de tijd, namelijk het jaar 2000 en 2010. Op deze manier kan er gekeken worden naar de ontwikkelingen per indicator in de tijd.

Elke indicator zal kort toegelicht worden:

Woningaantal: Vormt een weergave van de grootte van de kern¹. Dit geeft een beeld van het aantal huishoudens en is een maatstaf voor het voorzieningenniveau. Bovendien is het een waardevolle graadmeter omdat dit getal een verband legt met het beleid van duurzame verstedelijking (MI, 2012a). De duurzaamheidladder, vervanger van de SER-ladder, geeft aan of er gebouwd mag worden, mits de vraag voldoende is (MI, 2012b).

Banenaantal: Weergave van de lokale werkgelegenheid. De ontwikkeling in het aantal banen geeft een duidelijk beeld van de economische vitaliteit van de kern.

Demografie: De leeftijdsopbouw maakt de trends van vergrijzing en ontgroening inzichtelijk. De leeftijden zijn verdeeld in de categorieën jeugd (tot 15 jaar), ouderen (65 jaar en ouder) en drie groepen er tussen in, 15 tot 24, 25

¹ De term 'kern' zal nader toegelicht worden in de methodologie.

tot 44 en 45 tot 64. Een relatieve veroudering van de leeftijdssamenstelling wordt geassocieerd met een daling van de vitaliteit in een kern.

Voorzieningsniveau: De beschikbaarheid en aanwezigheid van basisvoorzieningen als winkels, scholen, horeca, huisartsenpraktijken en post- en bankkantoren geeft een beeld van de vitaliteit van een kern.

Als er een toename is, betekent dat er onvoldoende capaciteit is in omliggend gebied om aan de vraag te voldoen. Er komen faciliteiten, dan wel woningen, banen of voorzieningen bij om de markt in evenwicht te brengen.

Het platteland wordt gedefinieerd als "*het niet-verstedelijk te deel van Nederland, waarbinnen ook dorpen en kleinere steden liggen. Daarmee omvat het platteland in de CBS indeling van gemeenten naar stedelijkheidsklasse de categorieën weinig tot niet stedelijk, dus met minder dan 1000 adressen per vierkante kilometer*" (LEI, 2000). Deze definitie wordt ook gebruikt in de SVIR en de Agenda voor Vitaal Platteland.

In het onderzoek is de methode van een voorgaande studie (Smaal, 2005) gebruikt. In de studie wordt bebouwd gebied aangeduid als het gebied ten minste vijf hectare bebouwd is. Om de kernen te bepalen is er gekeken naar de geïsoleerde bebouwde gebieden die ten minste 500 meter van een ander bebouwd gebied afliggen. Dit is gedaan door middel van een buffer (ArcGIS-tool) rond de bebouwde gebieden te plaatsen. Als er niet voldaan is aan de drempelwaarde van 500 meter dan vormen de bebouwde gebieden een geheel. Geïsoleerde kernen die voorname lijk een werkfunctie (woning/banen ratio 1 tot 20) hebben, dus industrieterreinen en dergelijke met relatief weinig woningen voldoen niet en zijn in het onderzoek buiten beschouwing gelaten.

De overgebleven bebouwde gebieden zijn de rurale stedelijke gebieden die in het vervolg van het onderzoek zullen worden aangeduid als (kleine) kernen. Deze kernen zijn verder verdeeld naar het aantal woningen. De verdeling is te vinden in tabel 1. Het begrip kleine kern betekent hier tot 2.000 woningen. Naast de gegevens van de kleine zijn ook cijfers van heel Nederland inzichtelijk. Voor de toegevoegde waarde van het onderzoek is er gekozen om de kernen vanaf 2.000 tot 8.000 woningen. Deze grotere kernen zijn een bruikbare tussenstap en verificatiemogelijkheid om de landelijke en kleine kernen trends te beschrijven. Zoals Smaal in zijn onderzoek aangeeft zijn deze definities gekozen vanwege het specifieke niveau (van kleine kernen) waarop informatie gebruikt wordt. Deze definities zijn bepaald vanwege de unieke invalshoek van de evaluatie (informatie op het niveau van kleine kernen).

Na de bepaling van de definities, toelichting van de indicatoren en de totstandkoming van de kleine kernen, zijn er gegevens nodig van de onderzoeksperiode. De data is afkomstig van het Planbureau voor de Leefomgeving (PBL) en het Centraal Bureau voor de Statistiek (CBS). Tabel 1 geeft een overzicht van de inhoud en bron per indicator. Om een analyse te maken wordt voor beide onderzoeksjaren de data gefilterd voor de kleine kernen. De gebruikte handelingen zullen hieronder per indicator globaal worden toegelicht²:

Woningaantal: De data afkomstig van het CBS bevat het aantal woningen per hectare. Het aantal woningen per kern is de som van alle woningen die binnen de kern vallen.

Banenaantal: Het aantal banen per kern is de som van de werkgelegenheid van alle bedrijven binnen de kern, ingeschreven bij de Kamer van Koophandel.

Demografie: De data van CBS om de leeftijdssamenstelling te meten is op buurniveau. Wegens gebrek aan data in 2000, is er gekozen voor de jaren 2001. In de dataset zijn de inwoners homogeen verspreid, er wordt geen onderscheid gemaakt tussen landelijk gebied en bebouwd gebied. De kleine kernen bestaan vaak uit verschillende buurten. Ter illustratie, zie figuur 1a, de kleine kern Monnickendam. Deze kern bestaat uit meerdere buurten. Enkele hiervan vallen volledig in de kleine kern, maar andere buurten vallen maar gedeeltelijk onder de kleine kern. Het aantal inwoners en de samenstelling kunnen bij de buurten die volledig binnen de kern vallen eenvoudig overgenomen worden, maar de gegevens van de andere kernen moet eerst het percentage overlap berekend worden. Bijvoorbeeld de buurt Zuiderwoude, ten zuiden van Monnickendam (figuur 1a), is het aantal jongeren onder de 15 jaar 63. De kern overlapt vijf procent van de buurt. Om het aantal woonachtige jongeren in de kleine kern te bepalen, rekening houdend met de homogene verspreiding, wordt het totaal aantal jongeren in de buurt vermenigvuldigd met het percentage overlap. In het voorbeeld van Zuiderwoude geldt een aantal van 3,15 jongeren (63 maal 0,05).

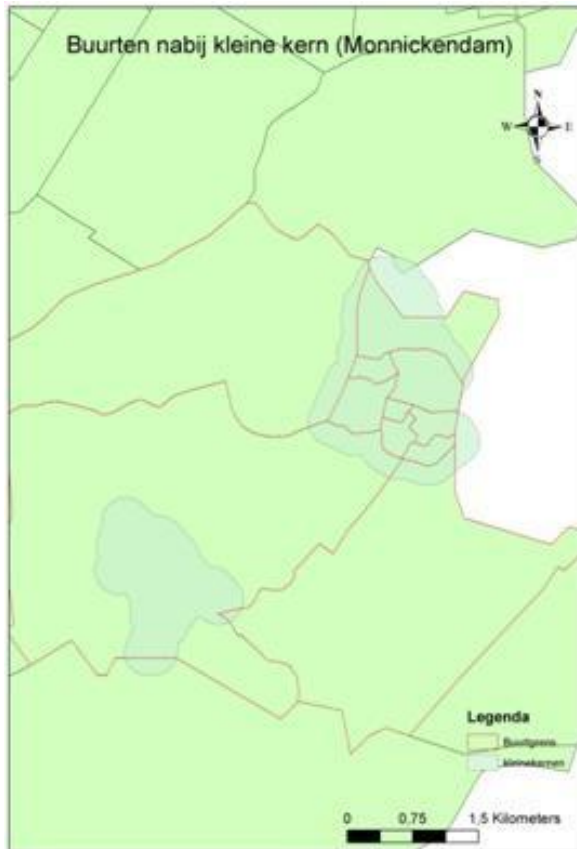
Voorzieningen: Per kern worden enkele basisvoorzieningen, als winkels en scholen, gefilterd uit alle aanwezige bedrijvigheid afkomstig van het LISA bestand, verkregen door PBL³. Ter illustratie, zie figuur 1b, het voorbeeld van de kleine kern Monnickendam. In de kleine kern is het aantal onderwijsinstellingen zichtbaar (licht blauwe punten). Tot slot, is er gebruik gemaakt van ArcGIS 10.1 en 10.2 om de data samen te voegen met de kleine kernen.

² Voor de gekozen ArcGIS handelingen, zie Bijlage A.

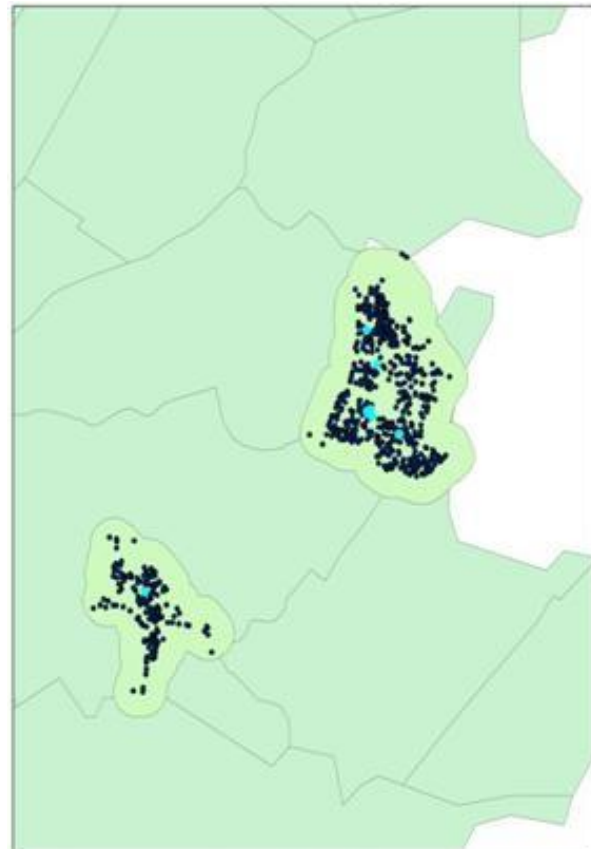
³ De LISA codes om de bepaalde voorzieningen te selecteren zijn te vinden in Bijlage B.

Tabel 1 Data overzicht. Inhoud en Bron per indicator.

Indicator	Inhoud	Bron
<i>Woningaantal</i>	Aantal woningen per hectare.	CBS
<i>Banenaantal</i>	LISA bestand. Aantal banen per bedrijf	PBL
<i>Demografie</i>	Aantal personen per leeftijdscategorie per buurt.	CBS
<i>Voorzieningenniveau</i>	LISA bestand. Alle ingeschreven bedrijven bij de Kamer van Koophandel op 6-positie postcode.	PBL



Figuur 1a Buurtensamenstelling rondom Monnickendam



Figuur 1b Aantal scholen Monnickendam

RESULTATEN

Wonen & Werken

Tabel 2 Ontwikkeling en gemiddelde aantal woningen en banen per kern. 2010 t.o.v. 2000. Bron: CBS en PBL (LISA).

Kerngrootte	Aantal	Woningen			Banen		
		2000	2010	%	2000	2010	%
11-100	172	57	59	4,3	101	116	15
101-250	333	180	178	-0,7	103	121	17
251-500	395	363	359	-1,2	223	253	13
501-1000	291	704	728	3,4	393	456	16
1001-2000	215	1448	1562	7,9	985	1171	19
2001-8000	222	3978	4353	9,4	3697	4056	10
11-2000	1406	518	540	4,1	331	386	17
Nederland	n.v.t	6678940	7283581	9,1	7075554	8100996	14

In tabel 2 is te zien dat het aantal woningen in Nederland met 9,1 procent is toegenomen. De grote kernen (2000-8000 woningen) groeien gemiddeld met 9,4 procent. De grotere kernen groeien relatief sterker dan Nederland. Daarentegen groeien de kleinere kernen (tot 2000 woningen) met 4,1 procent. Opvallend is een lichte daling waarneembaar voor de kernen tussen de 101 tot 250 en 251 tot 500 woningen, respectievelijk 0,7 en 1,2 procent. Dit lijkt te kloppen met het beeld van het beleid in Nederland om in gebieden waar leegstand toeneemt te slopen. Leegstand leidt namelijk tot een verminderde leefbaarheid, verpaupering van de huizen. Dit wordt gevolgd door een waarde afname in de andere woningen.

In de tabel is een positieve ontwikkeling waarneembaar van het aantal banen in 2010 ten opzichte van 2000. Voor heel Nederland geldt een toename van 14 procent. De kernen tot 2000 woningen hebben gemiddeld een banen toename van 17 procent. Opmerkelijk is dat er in deze kernen circa 1,5 baan per woning aanwezig is, terwijl dit voor heel Nederland en de grote kernen ligt op één baan per woning. Het gemiddelde aantal banen in de grootste kernen (2000 tot 8000 woningen) is met 10 procent gestegen. Zoals al benoemd is het aantal woningen in deze kernen toegenomen met 9,4 procent. Dit houdt in dat er netto nauwelijks een verandering heeft plaatsgevonden in de 'banen per woning'- verhouding.

Opvallend is dat het aantal banen in de kleinste kernen hoger is dan het aantal woningen. Dit komt onder andere door de industriële functie van bepaalde gebieden die meegeteld worden als kleine kern. Kernen met een banen aantal per woning groter dan 1:20 zijn vervallen. Deze ratio is arbitrair gekozen in een onderzoek van Smaal (2005) en wordt behouden in dit onderzoek. Kernen met 19 banen per woning zijn wel meegerekend en kunnen een vertekend beeld creëren.

Demografie

In figuur 2⁴ is de verandering van leeftijdsopbouw in de kleine kernen en Nederland te zien. Er is een onderscheiding gemaakt tussen bepaalde typen leeftijdsopbouw: jeugd (onder de 15 jaar), jongvolwassenen (15 tot 24 jaar), volwassenen 25 tot 44 jaar en 45 tot jaar. De laatste groep is de ouderen (65 jaar en ouder). Kernen tot 500 woningen hebben het minst aantal ouderen van Nederland. In tegenstelling tot heel Nederland en de kleinere dorpen is te zien dat er in de grootste kernen (2000 tot 8000) er meer ouderen zijn dan jongeren. Dit toont aan dat niet de kleinste kernen te maken hebben met een hoog percentage ouderen, maar juist de grootste kernen. Onderstaand tabel geeft de mate van vergrijzing beter weer. In tabel 3 is de ontwikkeling (in procentpunt) van de leeftijdsopbouw per kern tussen 2001 en 2011 te zien. Daarin is te zien dat er in heel Nederland een toename is in 65-plussers, maar dat in de

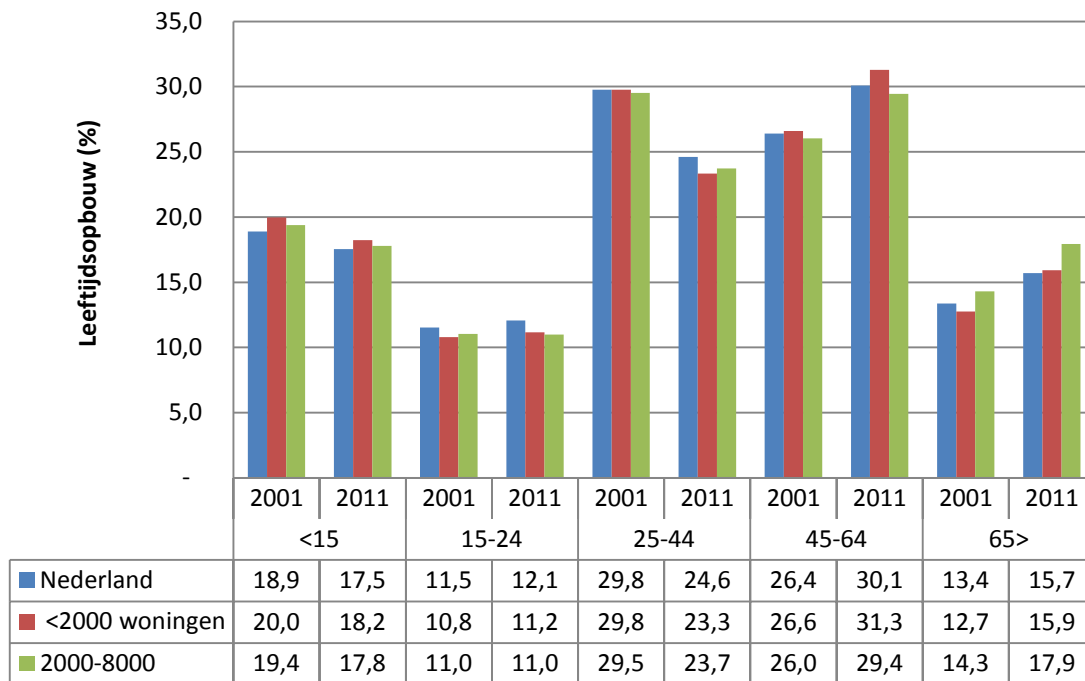
⁴ In Bijlage C zijn de exacte percentage per leeftijds categorie en jaar weergegeven.

grotere kernen een sterke toename in ouderen is (5,6 procentpunt). Dit is meer dan een verdubbeling ten opzichte van de ontwikkeling in heel Nederland. In de dorpen met minder dan 2000 inwoners zie je een relatieve stijging ten opzichte van Nederland, het aantal ouderen loopt naar verhouding sterker toe. 2011 is een cruciaal jaar voor onderzoek van de vestiging van ouderen. Begin 2011 heeft de eerste lichte *babyboomers*, die vlak na de bevrijding geboren zijn, hun AOW-uitkering gekregen. Volgens het CBS (2012) is het aantal maandelijkse AOW aanvragen verdubbeld van het tweede kwartaal van 2011 ten opzichte van februari 2011.

Een ander opvallende trend die te zien is in figuur 2 en tabel 3 is de verschuiving van de leeftijdscategorie 25 tot 44 naar 45 tot 64. Zo is er een algehele daling te zien van het aantal personen in de leeftijdscategorie 25 tot 44 jaar. Deze mensen behoren tot een nieuwe geboortegolf die nakomeling is van de bovengenoemde *babyboom* generatie, de geboortegolf na de Tweede Wereldoorlog. De groep die in 2001 in de leeftijdscategorie 25 tot 44 vielen zijn in de jaren 60 geboren en vallen in 2011 in de leeftijdscategorie 45 tot 64. Voor de kerngroottes tot 2000 woningen is de afname sterker dan voor de grotere kernen (2000 tot 8000 woningen) en heel Nederland, namelijk 6,4 om 5,8 en 5,1 procentpunt.

Voor de jeugd, leeftijdscategorie jonger dan 15 geldt een algehele dalende trend. Opvallend is de hogere verhouding jongeren in kleine kernen ten opzichte van Nederland, echter is de afname in de kleine kernen 0,3 procent sterker dan in heel Nederland en kernen vanaf 2000 woningen (1,4 procent).

Tot slot de groep jongvolwassenen, de leeftijdscategorie 15 tot 24 jaar. In Nederland is het aantal jongvolwassenen ten opzichte van 2001 met een half procent gestegen. In de kleinere dorpen is het 0,4 procent. Daarentegen is de lichte afname (0,1 procent) bij de grootste kernen een uitzondering.



Figuur 2 Leeftijdopbouw in percentage, per leeftijdscategorie. Jaren 2001 en 2011. Bron: CBS buurtgegevens.

Tabel 3 Procentuele verandering leeftijdsopbouw per leeftijdscategorie 2011 t.o.v. 2001. Bron: CBS buurtgegevens.

Kerngrootte\Leeftijdsopbouw	<15	15-24	25-44	45-64	65>
11-100	-1,7	0,3	-7,2	5,1	3,1
101-250	-1,7	0,6	-7	5,4	2,8
251-500	-1,8	0,5	-6,6	5	3
501-1000	-1,7	0,2	-6	4,3	3,2
1001-2000	-1,8	0,2	-6	3,7	3,9
2001-8000	-1,6	-0,1	-5,8	3,4	3,6
11-2000	-1,7	0,4	-6,4	4,7	3,2
Nederland	-1,4	0,5	-5,1	3,7	2,3

Voorzieningen

Een cruciaal aspect om de leefbaarheid van kleine kernen te bepalen is de beschikbaarheid van basisvoorzieningen.

In dit onderzoek is er gekozen voor winkels, scholen, horeca, huisartsenpraktijken en post- en bankkantoren. Tabel 4 weergeeft het voorzieningenniveau. Het voorzieningenniveau is gecombineerd met de kerngrootte, dit is bedoeld om een duidelijker beeld te krijgen over de verhoudingen. Voor scholen geldt dat er vanaf de kerngrootte 251-500 scholen aanwezig zijn in de kern. Bij kernen met ten minste 1000 woningen een huisartsenpraktijk beschikbaar is in de kern. De kernen tot 500 woningen hebben gemiddeld geen post- en bankkantoor. Winkels en horecagelegenheden zijn in de meeste kernen aanwezig.

De tabel toont ook het voorzieningenniveau per 1000 inwoners, weergegeven tussen haakjes. Opvallend zijn de relatief hoge waarden bij de kleinere kerngroottes. Voor scholen, horeca, huisartsen geldt dat het aantal per 1000 woningen veel hoger ligt dan voor Nederland en de grotere kernen. Het oogt naar beleidsmaatregelen die er voor zorgen dat de kleinste kernen gefaciliteerd zijn. Daarentegen is het aantal winkels in de kernen tot 1000 woningen lager dan Nederland. De kernen van 2000 tot 8000 woningen zijn wat betreft de voorzieningenniveau grotendeels het tegenovergestelde van de kleinere kernen. Het aantal winkels en huisartsen per 1000 is hoger dan Nederland, respectievelijk 18,4 om 16,0 en 0,9 om 0,2. De overige voorzieningen hebben een waarde rond het niveau van Nederland.

Tabel 4 Voorzieningenniveau per 1000 inwoners naar kerngrootte, 2000 en 2010. Bron: eigen bewerking van LISA data.

Kerngrootte	N	Winkels		Scholen		Horeca		Huisartsen		Banken	
		2000	2010	2000	2010	2000	2010	2000	2010	2000	2010
11-100	172	12,1	14,1	4,0	4,1	11,8	12,2	0,2	0,3	0,4	0
101-250	333	8,8	7,9	4,9	4,8	7,4	7,1	0,4	0,4	0,8	0,1
251-500	395	11,2	10,2	3,4	3,4	7,4	7,4	0,9	0,9	1,6	0,3
501-1000	291	13,9	11,5	2,4	2,3	7,2	6,6	1,2	1,3	1,5	0,5
1001-2000	215	15,9	13,9	1,9	1,8	6,0	5,3	1,0	1,1	1,2	0,6
2001-8000	231	18,4	16,3	2,1	1,8	5,5	5,0	0,9	0,9	0,9	0,5
11-2000	1406	13,8	12,1	2,6	2,5	6,8	6,3	1,0	1,0	1,3	0,5
Nederland	n.v.t.	16,0	14,0	2,0	1,8	5,8	5,4	0,2	0,2	0,7	0,4

In hoeverre het voorzieningenniveau procentueel en absoluut is veranderd tussen 2000 en 2010 is weergegeven in tabel 5. De ontwikkeling in het aanbod van voorzieningen kent eenzelfde verloop in de kleine kernen als voor heel Nederland. In Nederland neemt het aantal huisartsenpraktijken met 10 procent toe. Het aantal winkels neemt af met 5 procent. Het aantal scholen en horeca gelegenheden is nauwelijks veranderd. Het aantal post- en bankkantoren is in het afgelopen decennia sterk gedaald. De kernen tot 1000 woningen hebben een meer negatieve ontwikkeling dan de kernen vanaf 1000 woningen. Vooral winkelaantallen neemt twee à driemaal zo snel af in verhouding met Nederland. De voorziening post-en bankkantoren daalt ook relatief sterk in de kleine kernen. Dit laatste heeft mogelijk te maken een sterkere invloed van macro-economische en technologische ontwikkelingen die plaatsvinden.

Het aantal huisartsen groeit minder dan in de andere kerngroottes en in heel Nederland. De horeca gelegenheden kennen een dalende trend, dit in tegenstelling tot de lichte stijging in heel Nederland.

De getallen tussen de haakjes geven de absolute veranderingen weer. Dit betekent dat voor de kleinere kernen tot 1000 woningen het aantal scholen is afgenomen met 38. Een afname van bijvoorbeeld een school in een dorp kan een groot gevolg hebben op de leefbaarheid in de kern. In het geval van kernen tot 1000 woningen verdwijnen in 16 kleine kernen de scholen. Houdt er rekening mee dat deze gemiddelde waarden op lokaal niveau grote gevolgen kunnen hebben voor die bepaalde kleine kern. Voor de winkels en horeca gelegenheden geldt ook dat voor respectievelijk 95 en 74 kleine kernen niet meer beschikken over deze voorzieningen. In 174 kleine kernen (minder dan 1000 woningen) zijn de post- en bankkantoren compleet verdwenen uit de kern. Daarentegen zijn er in 44 kleine kernen huisartsenpraktijken gevestigd.

Tabel 5 Procentueel en, tussen haakjes, absoluut verschil in gemiddeld voorzieningenniveau in kleine kernen en Nederland. Jaar 2010 t.o.v. 2000. Bron: LISA 2010, 2000.

Kerngrootte	Winkels	Scholen	Horeca	Huisartsen	Banken
11-100	21% (25)	8% (3)	8% (9)	50% (2)	-100% (-5)
101-250	-12% (-62)	-3% (-8)	-5% (-21)	-4% (-1)	-97% (-41)
251-500	-10% (-154)	-2% (-9)	-1% (-13)	3% (4)	-81% (-180)
501-1000	-14% (-405)	-4% (-18)	-5% (-73)	8% (19)	-66% (-208)
1001-2000	-6% (-290)	-1% (-6)	-5% (-88)	13% (40)	-40% (145)
2001-8000	-3% (-530)	-4% (-83)	-1% (-40)	11% (90)	-37% (-313)
11-2000	-9% (-886)	-2% (-38)	-4% (-186)	9% (63)	-61% (-578)
Nederland	-5% (-4906)	-1% (-196)	1% (241)	10% (153)	-40% (-1802)

CONCLUSIE EN DISCUSSIE

Vitaliteit van de kleine kernen in het Nederlandse platteland wordt in dit artikel beschreven aan de hand van sociaaleconomische verschijnselen in een kwantitatieve analyse. Uit het onderzoek blijkt dat de trends in rurale gebieden niet zo extreem negatief zijn voor de jaren 2000 en 2010, als in media bericht wordt. De bedrijvigheid in de kleine kernen stijgt met gelijke mate in heel Nederland. Wat betreft de leeftijdssamenstelling van de kleine kernen is het aandeel 65-plussers gelijk aan Nederland. Voor de kleinste kernen (tot 500 woningen) is het aandeel zelfs kleiner. Het beeld dat jeugd wegtrekt uit de dorpen lijkt met een gemiddelde afname van 1,7 procent ten opzichte van 1,4 landelijk mee te vallen. Tot slot het voorzieningenniveau. Gemiddeld is de trend voor kleine kernen negatief ten opzichte van Nederland. Het aantal horeca en winkelvoorzieningen kent een grotere negatieve trend in vergelijking met landelijke trend. Voor de kernen tot 1000 woningen kent de sterkste negatieve ontwikkeling in het voorzieningenniveau.

Geconcludeerd kan worden dat de gemiddelde vitaliteit in de Nederlandse kleine kernen meetbaar achteruit is gegaan, er vanuit gaande dat deze indicatoren (woning- en banenaantallen, leeftijdsopbouw en voorzieningen) de vitaliteit beschrijven. Deze conclusie is deels in overeenstemming met met het vergelijkbare onderzoek van de periode 1996 - 2000 (Smaal, 2005). Door de ministeries en andere beleidsorganen als de Europese Commissie wordt veelvuldig onderzoek gedaan naar de leefbaarheid. De leefbarometer is een manier om de leefbaarheid van buurten te meten. De waarnemingen van de leefbarometer (VROM, 2009), over een periode van 1998 tot 2008, sluiten aan bij de gevonden trends van dit onderzoek, namelijk een toename in de Nederlandse vitaliteit. Wat betreft de krimpgebieden verbeterd de leefbaarheid in de periode, maar deze blijft achter op de landelijke ontwikkeling. De positieve trend is in tegenstelling tot wat uit dit onderzoek volgt. Het verschil is deels te verklaren door de gekozen indicatoren. De leefbarometer gebruikt vijftig verschillende indicatoren, verdeeld over 6 thema's (VROM, 2008). Ten dele komen de thema's overeen met de gekozen thema's van dit onderzoek, namelijk wonen, voorzieningen en bevolkingssamenstelling. Andere thema's zijn publieke ruimte, sociale samenhang van de bevolking en onveiligheid. De laatste thema's, bestaande uit 24 van de 50 indicatoren, kunnen de leefbaarheid op korte termijn sterk verbeteren. Het gerichte beleid om de leefbaarheid te verbeteren door middel van het bouwen van buurthuizen en de onveiligheid te verbeteren verklaart in zekere mate de positieve trend in leefbaarheid (VROM, 2009). Kijkend naar Europees niveau geldt voor alle landen van de EU (EU-27) een gemiddelde toename van één inwoner per vierkante kilometer in bevolkingdichtheid in de landelijke gebieden. Wat betreft de rurale gebieden geldt een afname voor Duitsland (2,3 inwoners/km²) en de meeste Oost-Europese landen. Voor West-Europa geldt een toename in bevolkingdichtheid. Echter blijft deze trend achter op de positieve trends in meer urbane regio's. Uit onderzoek van de Europese Commissie (EC, 2011) blijkt dat in de periode tussen 2005 en 2009 het aantal jongeren is afgenomen en het aantal ouderen is toegenomen in Europa, respectievelijk -0,5 en 0,6 procent. Vooral Duitsland kent een sterke toename in ouderen (1,8 procent) en afname in jeugd (-0,9 procent). België daarentegen kent een jongeren afname van 0,3 procent. Bovendien valt op een 0,1 procent afname in het aantal ouderen in de onderzoeksperiode. Economisch gezien is het rurale ten opzichte van de urbane gebieden onveranderd. Regionaal zijn er wel ontwikkelingen waargenomen. Zo geldt voor België, in zowel het landelijke gebied als urbane gebied, een lichte afname in het BNP per hoofd ten opzichte van Europa. Voor Duitsland is een kleine toename waarneembaar in het BNP. Op het gebied van BNP doet het Nederlandse platteland het volgens het rapport goed en stijgt in verhouding met de urbane gebieden. In de rapportage van de EU komt het thema werkgelegenheid naar voren. In de periode van 2008 tot 2010 vindt in het landelijke gebied van Nederland een afname, van België een stagnatie en van Duitsland een toename plaats. In alle Europese landen is een afname van 1,4 procent te zien in ruraal gebied, dit is gelijk aan de trends in de meer urbane gebieden. Tot slot bespreekt het rapport de structuur van de economie. Hieruit blijkt een verschuiving naar een meer dienstensector georiënteerde economie in de 'armere' lidstaten van de EU. De dienstensector groeit in het (semi-) landelijke gebied (0,6 en 0,5 procent). De EU concludeert dat, afhankelijk van de geografische ligging, er een toename of afname is in de sociaaleconomische indicatoren, ook wel vitaliteit, van het gebied in de periode tussen 2007 en 2010.

In het onderzoek, en andere onderzoeken, wordt er veelal gekeken naar landelijke trends of regionale trends. Er is sprake van een afname van enkele procentpunten. In de lichte afname of toename van de kleine kernen, afhankelijk van het onderzoek, schuilt een gevaar van onderschatting van het probleem. De impact van het verdwijnen van 'die ene' school of het sluiten van de enige buurtwinkel kan vele malen groter zijn dan het marginale vitaliteitsverlies van enkele procenten van alle kernen. In een dorp sluit de enige school, waar in een ander dorp de

vierde school komt. Absoluut vindt er geen verandering plaats, maar de som van de vitaliteit van beide kernen is negatief.

Andere kritische noten zijn gebaseerd op de methode. In het onderzoek wordt er gebruik gemaakt van een Geografisch Informatie Systeem (GIS). De analytische mogelijkheden van dit programma leidt tot creatie van de kern van studie, namelijk de kleine kernen. Dankzij de beschikbaarheid van sociaaleconomische datasets en technologie was het mogelijk om een overzicht te ontwikkelen van de trends in deze sociaaleconomische verschijnselen. Een nadeel van deze gekozen methode is het gebruiken van gemiddelden voor heel Nederland. Het is hierbij belangrijk om in acht te nemen dat lokale extremen wegvallen in de landelijke gemiddelden.

Een tweede aantekening doelt op de definitie van het begrip vitaliteit. In de 'Methode' is aangegeven dat het artikel de meetbare elementen van vitaliteit analyseert. In hoeverre deze methode de werkelijke vitaliteitsafname weerspiegelt is de vraag. Het onderzoeken van de meetbare elementen geeft een indicatie. Het onderzoek van de leefbarometer heeft meer indicatoren, zowel subjectief als objectief, en is wellicht breder.

Ten derde zijn er enkele voorzieningen gekozen. De voorzieningen zijn gekozen omdat het veel basisvoorzieningen bevat waar inwoners dagelijks gebruik van maken. Zoals in de methode staat wordt het begrip vitaliteit op verschillende fysieke en sociale aspecten beschreven. Afhankelijk van de toegevoegde waarde van voorzieningen kunnen de voorzieningen uitgebreid worden in vervolg onderzoek. Bijvoorbeeld culturele- en recreatievoorzieningen of sportfaciliteiten, zoals beschreven in 'De Aantrekkelijke Stad' (OCW, 2009)

De vierde opmerking is de versimpelde weergave van de betreffende indicatoren. In de analyse wordt er alleen gekeken naar de aanwezigheid van bepaalde voorzieningen en niet naar de kwaliteit en omvang. Dit betekent dat een buurtwinkel met een beperkt assortiment een gelijke waarde heeft als een supermarkt die aan alle behoeften voldoet. Een klein café telt even zwaar als een discotheek. Het zomaar optellen van alle lokale ontwikkelingen oogt schoonschijnend, maar voor het belang van dit onderzoek, en de beleidsrelevantie ervan, wordt er gekeken naar de landelijke trends.

Verder is de verkregen data van het CBS, over de verdeling van inwoners en leeftijden, niet onweerlegbaar. De data is homogeen verdeeld over de buurt. Dit kan een inaccuraat verdeling van de leeftijdsamenstelling tot gevolg hebben. Dit houdt in dat er in de bebouwde gebieden per hectare net zoveel mensen wonen als in landelijk gebied. Tegenwoordig is er een meer accurate methode om de leeftijdsopbouw per hectare te meten, wegens de vergelijkingswaarde van het onderzoek is de minder nauwkeurige methode toegepast.

Tot slot weten we nu wat de problematiek inhoudt en wat de kerngrootte is van de dorpen met een negatieve trend. Echter blijkt uit verschillende onderzoeken (onder andere RIGO, 2011 en ABF, 2010) dat het aantal voorzieningen niet alleen door de bevolkingskrimp is afgenomen, maar door de toegenomen mobiliteit van de mens. Over het algemeen vindt er een concentratie plaats van voorzieningen op hoger schaalniveau. De mobiele mens heeft daar geen sterk negatieve gevolgen van, maar voor de toenemende groep minder mobiele neemt de leefbaarheid in een dorp af. In vervolgonderzoek zal er gekeken moeten worden of het decentralisatie beleid voor lokale initiatieven de leefbaarheid voor ouderen doet stijgen. Er kan gekeken worden naar de ontwikkeling van mobiliteit van ouderen en waarborging of stijging van het voorzieningenniveau. Ter afsluiting pleit de auteur voor een vaste structuur en methode om de ontwikkeling van vitaliteit in Nederland te onderzoeken. De methode en selectie van kleine kernen gebruikt door Smaal (2005) kan hierbij een goede leidraad zijn.

DANKWOORD

De auteur dankt het Planbureau voor de Leefomgeving en haar medewerkers om dit onderzoek tot een goed einde te brengen. Bijzonder veel dank aan mevrouw Daalhuizen (PBL) voor de begeleiding tijdens het verblijf bij PBL. Tot slot wil ik graag Dhr. Koomen bedanken voor het begeleiden van dit project. Zonder uw enthousiasme en kritische noten was dit project niet geworden zoals het nu is. Veel dank voor deze kans om onderzoek te doen naar de gevolgen van beleid in Nederland.

REFERENTIES

- ABF Research (2010). *Midtermmeting Monitor Sociaal-Economische Vitaliteit Platteland*.
- CBS (2010). *Regionale prognose 2009-2040: Vergrijzing en omslag van groei naar krimp*. Centraal Bureau voor de Statistiek: Den Haag.
- CBS (2012). *Babyboomers indrukken vanuit de statistiek*. Centraal Bureau voor de Statistiek: Den Haag.
- EC (2011). *Rural Development in the European Union - Statistical and economic information. Report: 2011*. Section 3.2: Socio-economic situation of rural areas. Europese Commissie.
- IM (2012a). *Structuurvisie Infrastructuur en Ruimte Nederland concurrerend, bereikbaar, leefbaar en veilig*. Ministerie van Infrastructuur en Milieu: Den Haag.
- IM (2012b). *Handreiking. Ladder voor duurzame verstedelijking*. Ministerie van Infrastructuur en Milieu: Den Haag.
- LEI (2000). *Het Platteland op de kaart: sociaal-economische verkenning*. LEI Wageningen UR: Den Haag.
- LNV (2004). *Agenda voor een Vitaal Platteland – Visie; Inspelen op veranderingen*. Ministerie van Landbouw, Natuur en Voedselkwaliteit: Den Haag.
- LNV, VROM, V&W and OCW (2007). *Agenda voor een Vitaal Platteland; meerjarenprogramma Vitaal Platteland 2007-2013*. Ministeries van Landbouw, Natuur en Voedselkwaliteit, Volkshuisvesting, Ruimtelijke Ordening en Milieubeheer, Verkeer en Waterstaat, Onderwijs, Cultuur en Wetenschap: Den Haag.
- OCW (2010). *De Aantrekkelijke Stad*. Onderwijs, Cultuur en Wetenschap: Den Haag.
- Putnam, R.D. (1995). *Bowling Alone: America's Declining Social Capital*. Journal of Democracy 6:1, 65-78.
- RIGO Research en Advies BV (2011). *Van kwantiteit naar kwaliteit. De effecten van krimp in Overijssel*.
- SCP (2002). *Zekere banden – sociale cohesie, leefbaarheid en veiligheid*. Sociaal Cultuur Planbureau: Den Haag.
- SCP (2006). *Thuis op het platteland – De leefsituatie van platteland en stad vergeleken*. Sociaal Cultuur Planbureau: Den Haag.
- Smaal, P., Heuvel, J. van de, Smaal, E., Wilgenburg, R van. (2005). *Vitaal platteland, vitale kleine kernen. Achtergrondrapport bij de evaluatie in het kader van de Nota Ruimte*.
- VROM (1989). *Vierde Nota over de Ruimtelijke Ordening*. Ministerie van Volkshuisvesting, Ruimtelijke ordening en Milieubeheer: Den Haag.
- VROM, LNV, V&W en EZ (2004). *Nota Ruimte. Ruimte voor ontwikkeling*. Ministeries van Volkshuisvesting, Ruimtelijke Ordening en Milieubeheer, Landbouw, Natuur en Voedselkwaliteit, Verkeer en Waterstaat en Economische Zaken: Den Haag.
- VROM (2008). *De Leefbaarometer: Leefbaarheid in Nederlandse wijken en buurten gemeten en vergeleken. rapportage instrumentontwikkeling*. Ministerie van Volkshuisvesting, Ruimtelijke Ordening en Milieubeheer: Den Haag.

Haag.

VROM (2009). *Leefbaarheid door de tijd*. Ministerie van Volkshuis vesting, Ruimtelijke Ordening en Milieubeheer: Den Haag.

Nieuwsartikelen

BNdestem 14 mei 2013. 'Zorgen in brabantse dorpen om leegloop groot.'

Omroep Zeeland, 14 februari 2013. 'Sluiting Dreigt voor 96 Zeeuwse Basisscholen.'

Spitsnieuws, 22 oktober 2013. 'Wonen waar de Wereld ophoudt.'

Tubantia, 9 november 2013. 'Te laat: De twintigers zijn al weg uit Twente en de Achterhoek.'

Bijlage

Bijlage A. Beknopt de gebruikte ArcGIS tools per indicator.

Woningaantallen:

1. Spatial Join: Kleine Kernen en Woningaantallen data (CBS).
2. Summarize Statistics, SUM per ID(polygon/kleine kern)

Banenaantallen:

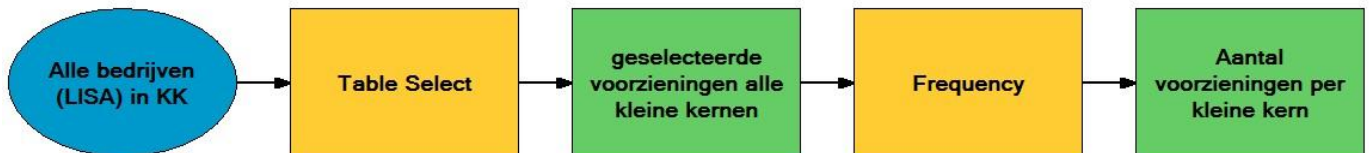
1. Spatial Join: LISA bestand met kleine kernen shapefile.
2. Frequency (totale) banen per kleine kernen

Leeftijdsopbouw:

1. Identity: Buurtgegevens met kleine kernen shapefile. In de buurtgegevens staan de totaal aantal inwoners en verhouding van de leeftijdssamenstelling per buurt.
2. Calculate Geogemtry: percentage kleine kern (polygon) in buurt (shape) bepalen.
3. Field Calculator + Summarize Statistics: Bepalen samenstelling per klein kern.

Voorzieningen:

Per voorziening is er een selectie gemaakt uit de SBI codes van bijlage A. Door middel van frequency wordt het aantal voorzieningen per kleine kern bepaald.



Bijlage B. Model Voorzieningen, LISA 2000 en 2010.

Bijlage B. Voorzieningen in LISA SBI 93 en SBI 2008 Codes. De codes zijn verschillend voor 2000 en 2010. Er wordt gebruik gemaakt van een schakelschema om dezelfde bedrijven te selecteren.

SBI 93	SBI 08	Bedrijvigheid
Winkels		
5211	4711	Supermarkten; niet-gespecialiseerde winkels waarbij food overheerst
52121	47191	Warenhuizen
52122	47192	Winkels met een algemeen assortiment (geen warenhuizen)
5221	4721	Winkels in aardappelen, groenten en fruit
52221	47221	Winkels in vlees en vleeswaren
52222	47222	Winkels in wild en gevogelte
5223	4723	Winkels in vis en schaal- en weekdieren
52241	47241	Winkels in brood en banket
52242	47242	Winkels in chocolade en suikerwerk
5225	4725	Winkels in dranken (geen zuivel)
5226	4726	Winkels in tabaksproducten en rokersbenodigdheden
52271	47291	Winkels in kaas
52272	47292	Winkels in natuurvoeding en reformartikelen
52273	47293	Winkels in buitenlandse voedingsmiddelen
52274	47299	Winkels gespecialiseerd in overige voedings- en genotmiddelen neg
5231	4773	Apotheken
52321	47741	Winkels in drogisterij-artikelen
52322	47742	Winkels in medische en orthopedische artikelen
5233	4775	Winkels in cosmetica en toiletartikelen
52411	47511	Winkels in kledingstoffen
52412	47512	Winkels in huishoudtextiel
52413	47513	Winkels in breiwool, handwerken en furniture
52421	47711	Winkels in herenkleding
52422	47712	Winkels in dameskleding
52423	47714	Winkels in baby- en kinderkleding
52424	47713	Winkels in bovenkleding en mode-artikelen (algemeen assortiment)
52425	47716	Winkels in onderkleding, foundations ed
52426	47717	Winkels in mode-artikelen
52443	47592	Winkels in verlichtingsartikelen
52444	47593	Winkels in artikelen voor woninginrichting algemeen assortiment
52445	47595	Winkels in glas-, porselein- en aardewerk

52446	475969	Winkels gespecialiseerd in overige huishoudelijke artikelen neg
52447	47597	Winkels in huishoudelijke artikelen algemeen assortiment
52451	47541	Winkels in witgoed
52452	47431	Winkels in audio- en videoapparatuur
52453	4763	Winkels in audio- en video-opnamen
52454	4742	Winkels in telecommunicatieapparatuur
	47543	Winkels in overige elektrische huishoudelijke apparatuur
52455	47544	Winkels in onderdelen voor elektrische huishoudelijke apparatuur
52456	47432	Winkels in een algemeen assortiment van wit- en bruingoed
52457	47594	Winkels in muziekinstrumenten
52458	47542	Winkels in naai- en breimachines
52461	47521	Winkels in ijzerwaren en gereedschappen
52462	47522	Winkels in verf, verfwaren en behang
52463	47523	Winkels in houten bouw- en tuinmaterialen
52464	47524	Winkels in tegels
52465	47525	Winkels in keukens
52466	47526	Winkels in parket-, laminaat- en kurkvloeren
52467	47527	Winkels gespecialiseerd in overige doe-het-zelfartikelen
52468	47528	Bouwmarkten
52471	4761	Winkels in boeken
	476202	Winkels in kranten en tijdschriften
52472	476201	Winkels in school- en kantoorbehoeften
52473	476203	Winkels in boeken, kranten en tijdschriften, school- en kantoorbehoeften algemeen assortiment
52481	47781	Winkels in fotografische artikelen
52482	47782	Winkels in optische artikelen
52483	4777	Winkels in sieraden en uurwerken
52484	47783	Winkels in schilderijen, lijsten, prenten, kunstvoorwerpen en religieuze artikelen
52485	47641	Winkels in fietsen en bromfietsen
52486	47642	Winkels in watersportartikelen
52487	47643	Winkels in sportartikelen (geen watersport)

52495	4765	Winkels in spellen en speelgoed
52496	47715	Winkels in babyartikelen algemeen assortiment
52497	475301	Winkels in vloerbedekking
52499	47789	Winkels gespecialiseerd in overige artikelen neg
52501	47791	Winkels in antiek
52502	47792	Winkels in tweedehands kleding
52503	47793	Winkels in tweedehands goederen (geen kleding)
Onderwijs		
80101	85201	Basisonderwijs voor leerplichtigen
80102	85202	Speciaal basisonderwijs
80103	85203	Speciaal onderwijs in expertisecentra
80211	85311	Havo en vwo
80212	85312	Voorbereidend middelbaar beroepsonderwijs
80213	85313	Praktijkonderwijs
80214	85314	Brede scholengemeenschappen voor voortgezet onderwijs
80221	85321	Middelbaar beroepsonderwijs
80222	85322	Educatie
80223	85323	Middelbaar beroepsonderwijs en educatie (gecombineerd)
80301	8541	Niet-universitair hoger onderwijs
80302	8542	Universitair hoger onderwijs
Horeca		
55101	55101	Hotel-restaurants
55102	55102	Hotels (geen hotel-restaurants), pensions en conferentie-oorden
55301	56101	Restaurants
55302	56102	Cafeteria's, lunchrooms, snackbars, eetkramen ed
55303	56103	Ussalons
5540	5630	Drinkgelegenheden
Huisartsenpraktijk		
85121	8621	Praktijken van huisartsen
Post- en Bankkantoren		
64121	53201	Post zonder universele dienstverplichting
6511	6411	Centrale banken
65121	64191	Coöperatief georganiseerde banken
65122	64192	Effectenkredietinstellingen
65123	64193	Spaarbanken
65124	64194	Algemene banken

Bijlage C De leeftijdsamenstelling per kerngrootte en Nederland.

		<15	15-24	25-44	45-64	65>
11-100	2001	19,5	11,0	29,5	28,8	11,0
	2011	17,7	11,3	22,2	33,9	14,1
101-250	2001	20,3	10,5	30,5	26,6	11,9
	2011	18,7	11,1	23,5	32,0	14,8
251-500	2001	20,3	10,8	30,2	26,4	12,2
	2011	18,5	11,2	23,6	31,4	15,2
501-1000	2001	19,7	10,8	29,4	26,2	13,9
	2011	18,0	11,0	23,4	30,5	17,1
1000-2000	2001	19,7	10,8	29,2	26,0	14,2
	2011	18,0	11,0	23,2	29,7	18,2
2000-8000	2001	19,4	11,0	29,5	26,0	14,3
	2011	17,8	11,0	23,7	29,4	17,9
11-2000	2001	20,0	10,8	29,8	26,6	12,7
	2011	18,2	11,2	23,3	31,3	15,9
Nederland	2001	18,9	11,5	29,8	26,4	13,4
	2011	17,5	12,1	24,6	30,1	15,7

Bijlage C Procentuele leeftijdsamenstelling kleine kernen en Nederland. Bron: CBS buurtgegevens 2001 en 2011.